

STU Kerteminde
Center for koordineret ungeindsats
Antimobbestrategi
Gældende fra januar 2023



Definition på mobning

Mobning er systematiske udstødseshandlinger, der typisk opstår i fællesskaber, der mangler sammenhold eller har en lav tolerance. Konsekvensen bliver, at en ung eller voksen bliver udstødt fra fællesskabet. Mobning er resultatet af en uhensigtsmæssig gruppedynamik. Det handler om onde mønstre – ikke onde mennesker.

Årsagerne til mobning kan være mange, og det er ikke altid, at mobning er en bevidst handling.

For at undgå mobning skal vi sammen opbygge trygge og tolerante fællesskaber med plads til alle.

Tolerance:

At se styrken i
forskellighed og
acceptere andre,
som de er.

Fri for Mobberi

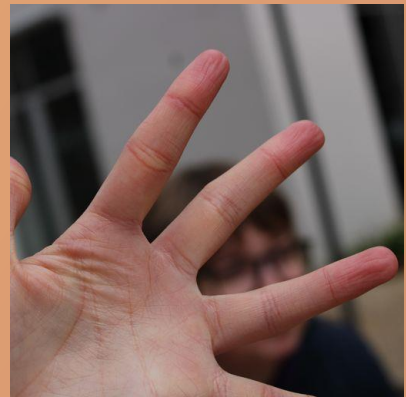


Formålet med vores antimobbestrategi

- *At forebygge alle former for mobning, herunder også digital mobning*
- *At opnå gode fællesskaber med høj tolerance i forhold til forskelligheder*
- *At skabe et trygt miljø kendetegnede ved gensidig respekt fælles forståelse og handlekompetence*
- *At god trivsel er en forudsætning for læring, derfor skal alle være trygge ved at komme på STU*
- *At opnå, at studerende, pårørende, samarbejdspartnere og personale er bekendte med hvordan vi som uddannelsesstilbud forbygger og handler i forbindelse med mobning*
- *At give medarbejderne handlemuligheder til at arbejde med elevernes trivsel samt forebygge og håndtere mobning.*

Hvad forstår vi som mobning

- Mobning er et socialt fænomen, hvor en eller flere udfører en eller gentagne negative handlinger, der overskrider en andens grænser
- Mobning foregår i og omkring fællesskaber både offline og online/digitalt
- Mobning er en bevidst systematisk udelukkelse af en person fra gruppens fællesskab
- Mobning bærer præg af nedgørelse
- Mobning kan komme til udtryk ved synlig, direkte forfølgelse f.eks. hvis en elev gentagne gange oplever at blive slået, latterliggjort eller "kaldt grimme ting"
- Mobning kan også være seksuel chikane, hvor grænser overskrides, hvad enten det er verbalt eller fysisk, herunder upassende og/eller uønsket seksuel opmærksomhed.
- Mobning kan også komme til udtryk ved den mere tavse, skjulte udelukkelse, for eksempel hvis klassekammerater går, når eleven kommer, vender øjne, hvisker, ikke liker opslag på sociale medier



DIGITAL MOBNING?

- Digital mobning foregår via digitale medier som fx Facebook, Instagram, Teams, blogs, netfora, e-mail, SMS m.m., der tilgås via internettet
- Det kan være krænkende billeder, videoer eller tekster, der bliver lagt på nettet eller distribueres uden hensyn til den, det går ud over
- Digital mobning kan foregå døgnet rundt og på afstand
- Tonen i digital mobning er ofte hårdere end ved almindelig mobning, fordi det er "nemmere" at skrive en ond besked end at sige noget grimt ansigt til ansigt, og de sårende ord bliver hængende i tekstbeskeder eller billeder på nettet
- Digital mobning kan have en tydelig afsender, men ofte kommer den digitale mobning fra anonyme afsendere og er derfor meget svært at optræfle



Hvordan ved vi om alle på STU Kerteminde har det godt ?

- ▶ VI FØLGER LØBENDE OMFANGET AF MOBNING OG MISTRIVSEL PÅ SKOLEN. Det gør vi ved at:
- ▶ Alle elever på STU har tilknyttet en kontaktlærer – De har fokus på den enkelte elevs trivsel og dynamik. Alle elever kan bede om en samtale med sin kontaktlærer.
- ▶ Kontaktlærer samarbejder med øvrige samarbejdspartnere herunder praktikvejleder, værkstedsmedarbejdere, socialrådgivere/sagsbehandler, leder, hjemmevejledere, og øvrige undervisere om den enkeltes elevs trivsel.
- ▶ På møder i de studerendes råd drøftes elevernes trivsel på et overordnet niveau. Enkelt-sager behandles ikke her.
- ▶ Der udarbejdes undervisningsmiljøvurderinger i samarbejde med de unge mindst en gang årligt.

Hvad kan eleverne gøre ?



Mange kan have svært ved at sige tydeligt fra overfor mobning eller tror, at det bliver værre, hvis de fortæller nogen om det. Men vi ved, at det hjælper at fortælle om det. Og vi hjælper meget gerne!

Nogle gode råd er:

- Hvis du oplever at blive mobbet eller bliver holdt udenfor fællesskabet, så fortæl din kontaktlærer om det
- Vi har et fælles ansvar for at have det godt på STU. Hvis du oplever, at en anden elev bliver mobbet eller bliver holdt udenfor fællesskabet, så informer din kontaktlærer om det.

Hvad gør vi hvis vi opdager mobning?



1. Vi griber hurtigt ind, når STU får kendskab til episoden
2. Den person, der opdager det, eller den person eleven henvender sig til, går til kontaktlæreren.
3. Der udarbejdes en handleplan i samarbejde med eleven, og iværksættes derefter.
4. For elever under 18 år som er involveret i mobning (enten som offer eller deltager) inddrager vi forældrene så hurtigt som muligt. Forældrene inviteres ind på skolen til et møde. For elever over 18 år kan forældrene inddrages efter samtykke fra eleven.

7